



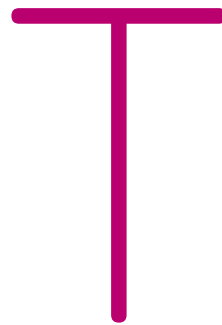
TRADICINIAI ŠVEICARIJOS ŠALĖ – **moderniu žvilgsniu**

NUOTRAUKOS – „ALL OVER PRESS“, FOTOGRAFAS – RICHARDAS CHIVERSAS. TEKSTAS – KRISTINOS PEČIUKONIENĖS.

Paskutinį žiemos mėnesį kviečiame į vieną populiariausių Aplių slidinėjimo kurortų, tačiau ne slidinėti, o pasižvalgyti po čia pastatytą šveicarišką šalę interjerus. Vienas projekto autorių, Londone esančio architektų biuro „Richard Mitzman Architects“ architektas Socratesas Miltiadou, pasakojo, kad tradiciniam kalnų statiniui buvo svarbu suteikti modernumo, pritaikyti prie šiuolaikiško žmogaus poreikių, sukurti estetišką ir praktišką erdvę, o į interjerą perkelti nepakartojamą Alpių peizažą.



Projekto autoriai – architektų biuras „Richard Mitzman Architects“ (Londonas), www.richardmitzman.com.



Tradicioniniai Alpių kalnų nameliai, vadinamieji šalė (pranc. – chalet), paprastai statomi kalno šlaite, beveik įsprausti į uolas, todėl matyti tik fasadinę jų sieną, o kone visa vidinė erdvė projektuojama kalno viduje. Londono architektų studija „Richard Mitzman Architects“, viename populiariausių Šveicarijos slidinėjimo kurortų Verbier projektuodama du privačius, ilsėtis skirtus šalė, stengėsi išsaugoti tradiciniam kalnų nameliui būdingus architektūrinius bruožus ir suteikti jiems modernumo. 250 m² ploto mediniuose dviejų aukštų su mansarda nameliuose pirmasis, giliausiai į kalną įsispraudęs aukštas, skirtas miegamiesiems su atskirais vonios kambariais. Antrajame aukšte suprojektuotas erdvus bendrasis kambarys su poilsio zona ir valgomuoju, įkomponuotais palei didžiulius langus. Virš virtuvės ir prieškambario architektai numatė dar vieną patalpą – atvirą antresolę su šeimininkų miegamuoju ir vonios kambariu. Nors abu kalnų poilsio namukai kone analogiški ir buvo dekoruojami skandinaviško minimalizmo stiliumi, projekto autoriams pavyko kiekvienam jų suteikti savitumo ir individualumo.



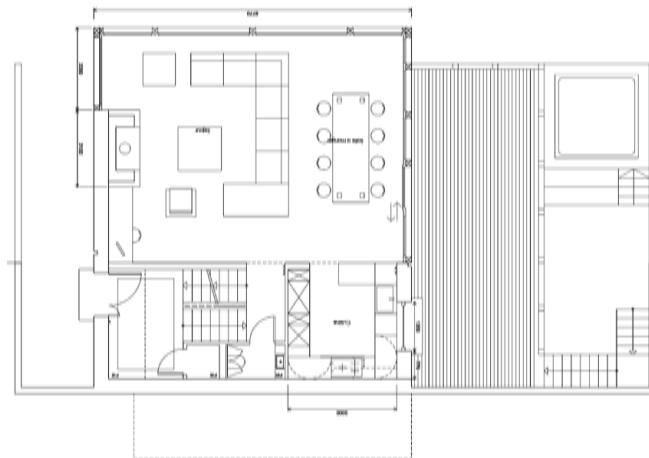
Šalė I



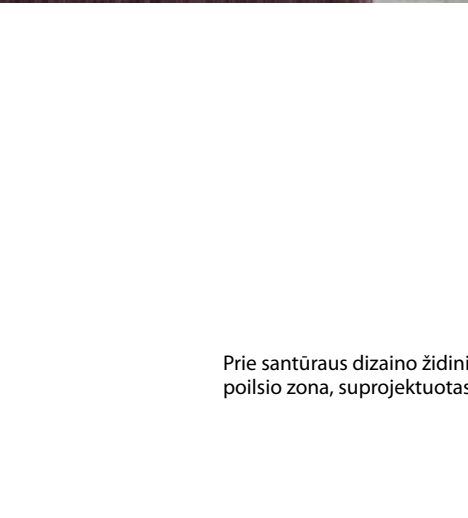
Santūriame skandinaviško stiliaus interjere projekto autoriai priderino išskirtinio dizaino baldus, sukurtus dar praėjusio amžiaus viduryje ir jau tapusius klasika: svetainės centre ant spalvingo kilimo įkomponuotas „Vitros“ kavos stalielis, o valgomajame – garsiosios tos pačios gamintojos kėdės.

Tradicinės architektūros kalnų statiniui su dvišlaičiu natūralaus akmens stogu modernumo pojūtį suteikia apdailos medžiagos – į šiaurinę pusę nukreiptas fasadas kone visas sumontuotas iš medinių maumedžio sijų ir stiklo, pro kurį matyti nuostabūs apsnigtų kalnų vaizdai. Interjerui dekoruoti projekto autoriai pasirinko kontrastingą derinį: prie šiltos natūralių maumedžio medienos lentų apdailos buvo derinama itin šiuolaikiška grindų bei laiptų medžiaga

– betonas. Erdviame bendrajame kambaryje, kurio plotas vizualiai dar labiau padidėja dėl didelių stiklinių plokštumų, priešais modernų židinių įkomponuota jauki poilsio zona, o už jos, prie langų, pastatytas didelis valgomojo stalas. Gaivus violetinių ir žalsvų garstyčių bei alyvuogių atspalvių derinys praskaidrina interjero koloritą, suteikia žaismingumo ir harmoningai įsilieja į spalvinę pro langą matomų kalnų gamą.



Į antrosolę vedantys betoniniai laiptai tarnauja ir kaip originalus interjero akcentas.



Prie santūraus dizaino židinio, į kurį nukreipta svetainės poilsio zona, suprojektuotas patogus darbo kampelis.







VIRTUVĖS ZONOJE DERA
 MINIMALIZMO ESTETIKA
 IR FUNKCIONALUMAS:
 ČIA SUPROJEKTUOTA
 VISA REIKALINGA
 BUITINĖ TECHNIKA,
 SUMONTUOTAS DIDELIS
 IR PATOGUS STALVIRŠIS,
 NUMATYTA DAUG VIETOS
 DAIKTAMS LAIKYTI.

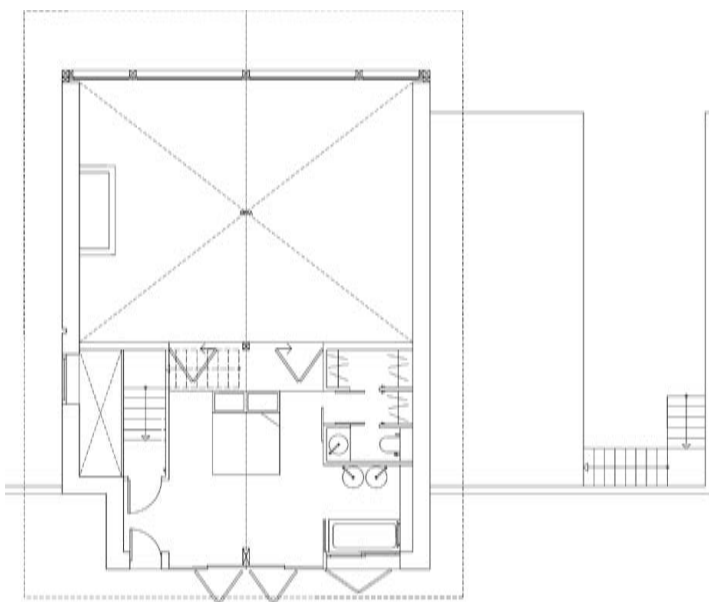
Atvira virtuvė įrengta didelėje bendrojo kambario nišoje, greta jėgimo zonos, – ši pastato dalis įterpta į uolą, todėl čia sumontuotas tik vienas nedidelis langelis, pro kurį patalpą patenka natūrali dienos šviesa. Nors projekto autoriams pavyko išvengti šios zonos buitiškumo įspūdžio ir išsaugoti išgrynintą minimalizmo estetiką, virtuvės funkcionalumas nenukentėjo: čia suprojektuota visa reikalinga buitinė technika, sumontuotas didelis ir patogus stalviršis, o sieninėje spintoje bei spintelėse numatyta daug vietos virtuvės reikmenims ir maisto produktams laikyti. Virtuvės baldai suprojektuoti palei visas nišos sienas U raidės forma ir baigiasi nedideliu, bet patogiu baro tipo stalu, vizualiai atskiriančiu buitinę zoną nuo likusios bendrojo kambario erdvės. Norėdami išsaugoti interjero minimalizmo koncepciją, projekto autoriai pasirinko aklinus šviesius virtuvės fasadus be rankenėlių, prie jų kontrasto principu pritaikė tamsiai pilko atspalvio dirbtinio akmens stalviršį, plastiškai pereinantį nuo vieno baldų fragmento prie kito, tarsi susiejantį į vieną tūrį visus baldų komponentus ir sukuriantį grafišką šios zonos piešinį.



Palei didžiulius langus įkomponuotas valgomasis, tad pietaujant galima grožėtis nuostabiais kalnų vaizdais.



Norint sukurti miegamajame privatesnę aplinką, galima uždaryti medines antresoles pertvoroje įrengtų langų langines.



Aukštoje bendrojo kambario erdvėje, virš prieškambario ir laiptų zonos, suformuota antresolė – vienintelė šio kalnų namuko patalpa, visa pastatyta virš žemės paviršiaus. Antresolėje įrengtas jaukus šeiminių miegamasis su vonios kambariu ir išėjimu į terasą. Pagrindiniu kambario akcentu tapo galvūgaliu į galinę sieną atremta lova. Siekdami, kad interjeras išlaikyti stilistinį vientisumą ir būtų patogus čia poilsiaujantiems žmonėms, projekto autoriai palei sieną iš maumedžio lentų sukonstravo patogias lentynėles daiktams susidėti. Viršuje ši siena specialiai palikta neuždengta, kad būtų galima matyti pro didžiuosius namo langus atsiveriančią panoramą.

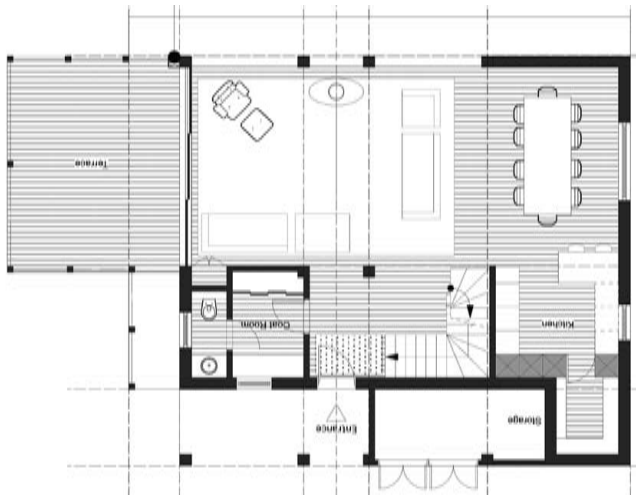


Antresolėje greta miegojimo zonos įrengtas nedidelis, bet jaukus atviras vonios kambarys.

ANTRESOLĖJE ĮRENGTAME ŠEIMININKŲ
MIEGAMAJAME VYRAUJA TOKS PAT
SPALVINIS DERINYS KAIP IR BENDRAJAME
KAMBARYJE – PASTELINĮ KOLORITĄ ČIA
PAJVAIRINA GAIVUS IR ŽAISMINGAS VIOLETI-
NĖS BEI ALYVUOGIŲ ATSPALVIŲ DERINYS.



Šalė II



ANTRAJAME ŠALĖ VYRAUJA NUOSAIKESNI, RAMESNI SPALVINIAI SPRENDIMAI, DERINAMI SU NATŪRALIAIS ELEMENTAIS – MAUMEDŽIO GRINDIMIS BEI SIENŲ APDAILOS FRAGMENTAIS IR AŽŪRINIAIS AŽUOLINIAIS LAIPTAIS.

Poilsio zonai akcentuoti projekto autoriai pritaikė modernų pakabinamąjį židinį, kurį galima pasukti į bet kurią pusę, o abipus jo įkomponavo stilingas ir patogias sofas.



Siekiant, kad peizažas taptų interjero dalimi, iš stiklo konstrukcijų buvo suprojektuota visa fasadinė ir viena šoninė bendrojo kambario plokštuma.



Kalnų slidinėjimo kurorte pastatyta antrajame poilsio namuke pagrindinis dėmesys taip pat atitenka pro langus matomiems kalnų vaizdams – siekiant, kad peizažas taptų interjero dalimi, iš stiklo konstrukcijų buvo suprojektuota visa fasadinė ir viena šoninė bendrojo kambario plokštuma, palei jas įrengta poilsio zona. Jai akcentuoti projekto autoriai pritaikė modernų pakabinamąjį židinį, kurį galima pasukti į bet kurią pusę, o abipus jo įkom-

ponavo stilingas ir patogias sofas. Interjero kolorito požiūriu antrajame šalė vyrauja nuosaikesni, ramesni spalviniai sprendimai, labiau būdingi skandinaviškai interjero dekoravimo tradicijai, derinami su natūraliais elementais – maumedžio grindimis bei sienų apdaila ir ažuoliniais laiptais. Spalviniais akcentais tampa tik aksesuarai – dekoratyvinės violetinių bei alyvuogių atspalvių pagalvėlės, valgomojo detalės.

interjeras GEROS IDĖJOS

Virtuvės zonoje palei galinę sieną iki pat lubų suformuotos talpios spintos bei lentynos, uždengtos aklinais baltais fasadais, o grafiški tamsiai pilki dirbtinio akmens darbastaliai su pastatomosiomis spintelėmis suformuoti abipus jų. Tokia baldų kompozicija pabrėžia visame interjere kuriamą minimalizmo stilių, tačiau, kaip ir pirmajame namelyje, puikiai išsaugo buitines paskirties funkcijas – didžiulėje, iki pat lubų besitęsiančioje spintoje sumontuota ne tik visa reikalinga virtuvės įranga, bet ir numatyta daugybė vietos įvairiausiems daiktams laikyti. Priešais lakoniško dizaino, bet funkcionalią virtuvę suprojektuotas valgomasis, nuo buitines paskirties zonos vizualiai atskirtas užlenkta darbastalio linija.



Didžiulėje, iki pat lubų besitęsiančioje virtuvės spintoje sumontuota ne tik visa reikalinga virtuvės įranga, bet ir numatyta daugybė vietos įvairiausiems daiktams laikyti.

Baltame steriliame interjere jaukumo ir natūralumo suteikia medžio faktūros detalės ir ryškesni akcentai.



Į antresolę vedantys ažūriniai ažuoliniai laiptai pabrėžia interjero lengvumo ir erdvumo įspūdį.



VALGOMOJO CENTRE ĮKOMONUOTAS IŠSKIRTINIS, SKANDINAVIŠKO STILIAUS KALNŲ
NAMELYJE ITIN DERANTIS MASYVUS, GRUBIOS APDAILOS NATŪRALAUS MEDŽIO STALAS, PRIE
KURIO KONTRASTO PRINCIPU PRITAIKYTOS JAU KLASIKA TAPUSIOS DAR PRAĖJUSIO AMŽIAUS
VIDURYJE SUKURTOS „VITROS“ KĖDĖS PADEDA IŠLAIKYTI STILISTINĘ ŠIOS ZONOS PUSIAUSVYRĄ.

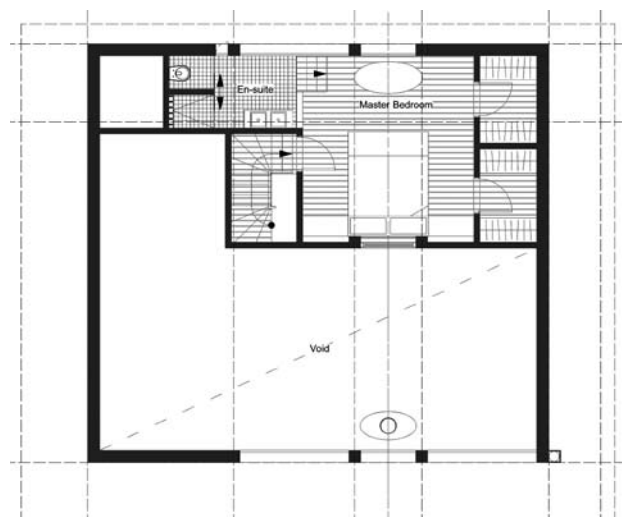




ANTRESOLĖJE VYRAUJA SKANDINAVIŠKAM INTERJERUI BŪDINGA SPALVINĖ GAMA – BALTAS SIENŲ KOLORITAS DERINAMAS SU NATŪRALAUS MEDŽIO FRAGMENTAIS.



Šeiminkų miegamajame taip pat įrengta prausimosi zona ir nedidelis tualetas.





Miegamajame palei langus įkomponuotas modernus, plastiškų linijų vonios indas suteikia galimybę mėgaujantis šilta vonia gėrėtis apsnigtu Alpių peizažu.

Kaip ir pirmajame poilsio name, antresolėje įrengtas šeimininkų miegamasis. Tiesa, šiame namuke miegamasis visiškai atskirtas nuo bendrojo kambario aklina pertvara, tik joje sumontuoti langai, kad būtų galima gėrėtis kalnų vaizdu. Prireikus šiuos langus galima uždengti ritininėmis užlaidomis. Palei sieną su langais įkomponuota lova šiek tiek atskirta nuo viso kambario erdvės aukštu lovūgaliu, kuriame sumontuota funkcionali patalynės dėžė. Kaip ir pirmame kalnų namelyje, čia suprojektuotas atviras vonios kambarys – modernus, plastiškų linijų vonios indas įkomponuotas tiesiai palei langus, kad mėgaujantis šilta vonia būtų galima gėrėtis apsnigtu gamtos peizažu. Toks sprendimas miegamojo interjerui suteikė dar stipresnę romantikos ir privatumo pojūtį. ■